



進学届の提出について (対象：学士課程新入生・修士課程新入生)

学士課程新入生、修士課程新入生の採用候補者(予約採用者)は下記期限内に「奨学生採用候補者決定通知【**進学先提出用**】」をはじめとした④に示す書類を窓口を持参又は郵送してください。

期限前に郵送できない事情がある方は、期限前に、速やかに担当窓口へご連絡ください。

4月に入学後、期間内に進学届をインターネットから入力・提出することにより奨学生として正式採用となります。進学届が提出されない場合は奨学金を辞退したことになります。

① 採用候補者決定通知(学士： 緑色紙 、修士： 茶色紙)に関する必要な情報をフォームで入力 https://forms.gle/DwcJYjN8NPBqbtV37
② ①で入力したメールアドレスに、ID・パスワードとJASSO入力ページの自動返信メールが届きます
③ ②で案内のURLに、②のID・パスワードと採用候補者決定通知【 本人保管用 】にあるパスワードを入力し、進学届を提出してください。進学届の内容は採用候補者決定通知と同封の資料に掲載されています。
④ ③の進学届の提出と並行して、以下の書類を速やかに提出してください(期限は下部を確認のこと) ※提出が無い場合、奨学金振込が保留されます。遅滞した場合は一括返金の上、採用が取消されます
1. 受付票(②で届いた自動返信メールを印刷したもの(複数ページになる場合は両面印刷))
2. 学士：「令和5年度大学等奨学生採用候補者決定通知【 進学先提出用 】」 修士：「令和5年度大学院奨学生採用候補者決定通知【 進学先提出用 】」
3. 返信用封筒(採用後必須手続きの誓約書・返還誓約書交付を郵送受領で希望する者のみ) 共通：角2封筒で、封筒の表面に「 奨学生証郵送希望 」と「 簡易書留 」を朱書きし、学籍番号のほか、学生本人の宛名、郵便番号及び住所(建物等省略しない)を明記してください。 切手料金は次のとおりです。 ・学士： 460円 ・修士のうち、学士時代にJASSOにマイナンバーを提出したことがある方： 460円 ・修士のうち、JASSOにマイナンバーを提出していない方、または提出したか不明な方： 570円
4. 学士給付奨学生(自宅外通学のみ)： 通学形態変更届兼自宅外証明書送付状[PDF] 及び証明書類 ※3月16日までに早期提出した場合は、4月の進学届時の提出は不要です。
☆ 下記⑤該当者は併せて以下の書類の提出 を提出してください
5. 「入学時特別増額貸与奨学金に係る申告書」
6. 融資できないことが記載された日本政策金融公庫からの通知文のコピー (圧着はがきの場合は、申込者氏名が印字されている宛名面のコピーも必要)
⑤ 入学時特別増額貸与奨学金制度について 「採用候補者決定通知」の「入学時特別増額貸与奨学金(有利子)」の欄に「『国の教育ローン』の申込必要」と記載のある者については、関係書類が同封されています。上記④提出書類を全て提出することにより入学時特別増額貸与奨学生として採用になりますので、忘れずに提出してください。

<書類提出先>

○**全学士課程**、研究室が大岡山又は田町キャンパスの**大学院課程**の学生：

〒152-8550 東京都目黒区大岡山 2-12-1-TP102 Taki Plaza 1F 学生支援課経済支援グループ

○研究室がすずかけ台キャンパスの**大学院課程**の学生：

〒226-8503 神奈川県横浜市緑区長津田町 4259 J1-1 学生支援課すずかけ台学生支援グループ

※窓口又は郵送で受付。郵送提出の場合は、封筒の表面に**学籍番号**及び「**JASSO 進学届在中**」と**朱書き**し、裏面に**学生氏名**及び**学生所在地**を明記の上、**レターパックライト**等、追跡可能な方法で郵送すること。

初回振込月(進学届提出日により異なります。)	
③のインターネット(入力可能時間 8:00-25:00)による進学届提出時期 ※書類の提出は各期限までに必着です	初 回 振 込
4月6日までに進学届及び④の書類を提出	4月
4月24日までに進学届及び④の書類を提出	5月
問い合わせ先 https://www.titech.ac.jp/student-support/students/tuition/jasso/contact ※電話対応不可	

※ **誓約書・返還誓約書の交付及び必要手続きの案内時期は初回振込月により異なります。**

初回振込月が4月の場合は5月下旬に、5月の場合は6月下旬頃に配布を予定しています。

配布準備が整い次第、メールにてご連絡をしますのしばらくお待ちください。

[次ページへ続く](#)

スカラネット入力上の注意

下記は、【進学届入力下書き用紙】で例年入力間違いが大変多い箇所です。
間違えると、奨学金振込が遅れたり、一時的に保留されたりする場合があります。

1. 【学士】 5 ページ ※大学院生は自動入力のため該当がありません。

『3. あなたの在学している学部（科）・分野学科名を選択してください。』

⇒「**学院**」を選択してください。システムの仕様上、一部に学院とよく似た名称の「学部」が混在していますのでご注意ください。

「**該当学部（科）が登録されていません**」も選択しないでください。

学院 ※こちらから選択	学部 ※選択不可
理学院	理学部
工学院	工学部
物質理工学院	
情報理工学院	
生命理工学院	生命理工学
環境・社会理工学院	

2. 【学士】 21～22 ページ、【大学院】 10～11 ページ（貸与奨学金関係）

次の項目の入力に際して

『（1）連帯保証人について（人的保証）』

『（2）保証人について（人的保証）』

『（3）本人以外の連絡先について（機関保証）』

⇒今回入力する内容で「返還誓約書」が作成されます。「返還誓約書」は、奨学生本人の署名・押印のほか、連帯保証人・保証人には署名・実印押印を、本人以外の連絡先の人には署名をしていただく重要な書類です。特に**人的保証の連帯保証人・保証人の住所は「住民票住所」**を入力するようご注意ください。

住所等に入力ミスがあると、返還誓約書提出の際に、当該欄本人（保証人欄なら保証人本人）による手書き修正等、手続きが煩雑になり、正しく修正されるまで奨学金振込が一時的に保留される場合もありますので十分ご注意願います。

3. 【大学院】 5 ページ

『（4）あなたは「大学院修士課程及び専門職学位課程進学予定者に係る特に優れた業績による返還免除内定制度」に申込みましたか』

『（5）（4）「はい」と答えた人は、内定制度申込完了時の「受付番号」を入力してください。』

⇒大学から推薦した結果の連絡を受けた方は、（4）を「はい」と入力して、（5）で申請時の受付番号を入力してください。3月中に受付番号をメールでお知らせします。ご確認ください。

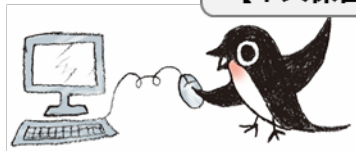
次ページに大まかな手続きイメージを掲載しています

大まかな手続きイメージ

①Webフォーム入力
&
②ID・PW取得

③JASSOページ (スカラネット) 入力
&
④書類提出

②のID・PWと「採用候補者決定通知【本人保管用】」のパスワードが必要



Webフォーム



JASSOページ (スカラネット)



書類提出

※③と④は順不同 (指定された方法で指定された期限内に完了すればOKです)

※①～④を期間内にすべて完了しないと採用はされません。

紙の提出物イメージ

(※) 「採用候補者決定通知」の「入学時特別増額貸与奨学金 (有利子)」の欄に「『国の教育ローン』の申込必要」と記載のある者のみ

「入学時特別増額貸与奨学金に係る申告書」及び「融資できないことが記載された日本政策金融公庫からの通知文のコピー」

※ 学士給付奨学生で自宅外通学かつ3月に通学に係る書類を未提出の者のみ

通学形態変更届兼自宅外証明書送付状及び証明書類

※ 返還誓約書を窓口ではなく郵送受取希望者のみ切手代は1ページ目を確認ください。

返信用封筒

大学には1枚目のみ提出。裏面も記入を忘れずに。2枚目は本人保管用なので提出しないでください。(大学院課程は茶色の紙)



採用候補者決定通知【進学先提出用】

大学のフォーム入力後に届く自動返信メールのコピー (複数ページの場合は両面印刷)

受付票

